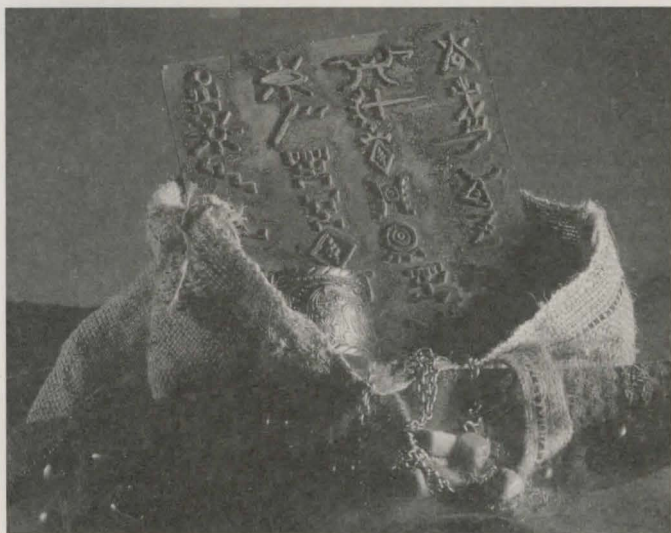


Wizardry®

クイックリファレンスガイド

CRUSADERS  
*of the*  
DARK SAVANT



PC-9801

このたびは、「Wizardry CRUSADERS of the DARK SAVANT」をお買い上げいただき、まことにありがとうございました。ゲームを始める前に、以下の準備をしてください。

- ①フロッピーディスクでプレイする場合は、「プレイディスク：DISK3枚」と「セーブディスク：DISK1枚」を作成してください。
- ②ハードディスクでプレイする場合は、「起動ディスク：DISK1枚」を作成してください。

### —— 起動までの手順 ——

#### ●フロッピーディスクでプレイする場合（プレイディスク、セーブディスクの作成）

注意：フロッピーディスクドライブは2基必要です。またフロッピードライブを1基しか搭載していない機種ではプレイディスクを作成することができません。（RAMドライブ不可）

- ①フロッピーディスクでプレイされる方は、まず付属している2枚のディスク（製品ディスクA、製品ディスクB）以外に、未使用または内容を消してしまっても構わない、2HDのディスクを4枚用意し、これらのディスクを使って、「プレイディスク」の1番から3番までの3枚と「セーブディスク」1枚を作成します。作成のまえにディスクに番号を記したラベルを貼ることをお勧めします。
- ②MS-DOSのシステムが入ったフロッピーディスクをディスクドライブ1に挿入してリセットボタンを押し、プロンプト状態（A>と表示される）にしてください。
- ③ディスクドライブ1に入っているシステム入りのフロッピーディスクを「製品版ディスクA」と交換し、「VINSTALL」と入力してください。画面に「Wizardry CRUSADERS of the DARK SAVANT INSTALLATION PROGRAM」と表示されます。
- ④画面の指示に従って、ゲームの設定を行います。画面内に表示された各項目の設定を行ってください。（通常は、転送先のドライブ指定以外は設定を変更する必要はありません）
- ⑤各項目に間違いが無いか確認したら、「組み込み」を選択してリターンキーを押してください。（フロッピーディスクでのプレイでは、EFFECTSは使用できません）
- ⑥以降、画面下部に表示される指示に従ってフロッピーディスクの入れ替えを行ってください。
- ⑦インストールが終了したら、できあがったプレイディスク1をディスクドライブ1に挿入してリセットボタンを押してください。ゲームがスタートします。

## ●ハードディスクでプレイする場合

この「Wizardry CRUSADER of the DARK SAVANT」は、NEC純正のハードディスクを使用してプレイすることができます。

ハードディスクでプレイする場合は、ゲームの起動に使用するフロッピーディスクを事前にシステムフォーマット(FORMAT)しておく必要があります。

### \*\*フロッピーディスクをシステムフォーマットする方法\*\*

- ①ハードディスクから起動を行い、MS-DOSのシステムディレクトリ(¥DOS)に移動します。
- ②プロンプト状態(A>と表示される)で、「FORMAT」と入力して画面の指示に従ってください。
- ③このゲームに使用するディスクメディアは、フロッピーディスクドライブに合った2HDディスクです。2HD(1MB)または2HD(1.2MB)を選択してシステムの転送を行ってください。ボリュームラベルは特につける必要はありません。このフロッピーディスクが起動ディスクとなります。
- ④システムフォーマットされたフロッピーディスク(起動ディスク)をディスクドライブ1に挿入してディスクドライブから起動します。
- ⑤リターンキーを2回押して、プロンプト状態(A>と表示される)にしてください。ディスクドライブ1に入っている起動ディスクを「製品版ディスクA」と交換してください。
- ⑥「VINSTALL」と入力してください。画面に「Wizardry CRUSADERS of the DARK SAVANT INSTALLATION PROGRAM」と表示されます。
- ⑦初めに画面中央の「現在のメモリ構成での実行の可能性」を確認してください。「不可」になっていると正常にインストールされない危険性があります。再度システムフォーマットからやりなおしてください。
- ⑧続いてゲームの設定を行います。画面内に表示された各項目の設定を行ってください。(通常は、転送先のドライブ指定以外は設定を変更する必要はありません)
- ⑨各項目に間違いが無いが確認したら、「組み込み」を選択してリターンキーを押してください。
- ⑩以降、画面下部に表示される指示に従ってフロッピーディスクの入れ替えを行ってください。
- ⑪インストールが終了したら、できあがった起動ディスクをディスクドライブ1に挿入してリセットボタンを押してください。ゲームがスタートします。
- ⑫以後ゲームの起動(スタート)は、作成した起動ディスクを使って行います。

## — お 願 い —

フロッピーディスクのフォーマットやハードディスクへのインストールを行うためにはMS-DOSの知識が必要となります。理解できないコマンド類はMS-DOSのマニュアルを参照してください。また、ハードディスクの内容は統一されたものではありませんので、事前に内容を把握している必要があります。

NEC純正のハードディスク以外をご使用の場合、インストールの操作を正常に行うことができない場合があります。

## ノンプレイヤーキャラクター (NPC)

NPCのあなたのキャラクターへの信用度によって、彼らは歓迎の意を示したり、不快感を示して背を向けてしまったりします。また、彼らの反応いかんでは戦いが始まることすらあります。NPCたちはダーク・サヴァントの世界における文化そのものだということをおぼえておいてください。以下に述べる指標は一部分にすぎず、ロスト・ガーデンに在る複雑なNPCの特性をすべて網羅したものではありません。「プレイヤーガイド」のNPCの項をお読みになることをお勧めします。

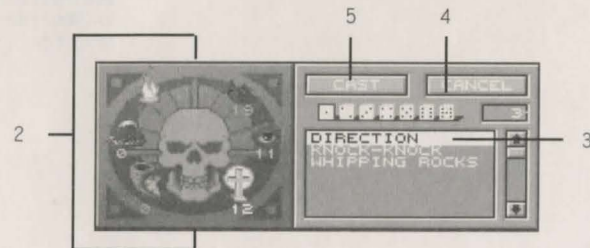
1. NPCと話すときには、「SPELL(呪文)」のオプションを使って「CHARM(チャーム)」の魔法を唱えることをお勧めします。できれば、1パワーレベル以上の「CHARM(チャーム)」の魔法を唱えたいところです。
2. 次に「DIPLOMACY(外交術)」のスキルの高いキャラクターで「TRUCE(休戦)」のオプションを選択します。加えて「BRIBE(賄賂)」のオプションや、「GIVE(贈答)」のオプションを行い、交渉の成功の可能性を高めることができます。また「PEACE(平和的交渉)」(考えの違いを語りつくす)や「FORCE(脅迫的交渉)」(相手に無理やり話させたり聞かせたりすること)を使って実質的な交渉を始めることもできます。
3. 一度あなたのパーティーがNPCと親密な関係になると、あなたは彼らと自由に話ができるようになります。うわさやあなたが関心を持っていることについて質問してください。「LORE(情報交換)」については注意が必要です。「LORE(情報交換)」をおこなうということは、情報をやりとりすることです。かれらに知られたくない情報をあなたが持っているときには、「LORE(情報交換)」を使うことに特に気をつけてください。

## クイックコンバット

1. 2グループ以上のモンスターと遭遇したときは、モンスター名をクリックするか、グループ番号を選択してください。選択したモンスターが逃げるか全滅しない限り、戦闘中はそのモンスターが選択され続けます。
2. 最初のキャラクターのオプションが表れたら、マウスで任意のオプションをクリックするか、キーボードでオプションを選択します。(普通は最初の3人は「FIGHT(戦闘)」を選びます)残りのメンバーについても同様に選択を行います。選択を誤ったと思ったら「BACKUP(やり直し)」を選択してひとつ前のキャラクターに戻るか、「CANSEL(キャンセル)」を選択して最初からやり直してください。
3. 以上で戦闘が始まりますが、最初のラウンドで敵を全滅させられなかった場合には、2番からの手順をくり返してください。

## 戦闘中に魔法を使う

1. 「SPELL(呪文)」を選択するか、スペルブックをクリックする。
2. 魔法の領域のシンボルをクリックするか、キーボードでアルファベットキーを押すか、カーソルキー←→で領域を選びます。(F)火の領域、(E)地の領域、(M)心の領域、(D)聖の領域、(A)気の領域、(W)水の領域
3. 魔法の名前をクリックするか、スペースバーまたはカーソルキー↑↓を押して魔法を選びます。
4. サイコロをクリックするか、1から7のキーをおして、魔法のパワーレベルを決定します。
5. 「CAST(唱える)」をクリックするか、リターンキーを押してください。



## 一般的に使われるキー操作について

(7ページのキーボード操作表一覧を参照)

“コマンドの頭文字”	一般的にオプションの最初の一字を選び、ここで選択できます。
リターン	マウスをクリックする
E S C	「CANCEL (キャンセル)」または「EXIT (メニューを抜ける)」また会話を一部省略することができる。
スペースキー	NPCのメッセージを一時停止する。または選択する項目を移動させる

## キャラクタースクリーン一覧

キャラクターの肖像の左すみをクリックするかカーソルキー↑で次のキャラクターを、右すみをクリックするかカーソルキー↓で前のキャラクターを表示します。

編集オプション。「E」を押すかキャラクターの名前をクリックすると「RENAME (名前変更)」 「PICTURE (肖像変更)」 「PROFESSION (職種変更)」が行えます。

キャンドル・オブ・ライフ (生命のろうそく)。「C」キーを押した後、または蠟燭をクリックした後に、AGE (年齢) やLIFE (復活回数) やNEXT LVL (次のレベルまで) をみることができます。

アイテム欄 1~5。使いたいアイテムをクリックするか、その番号を指定する。番号を指定してから「E」を押すと装備できる。

アイテム欄 6~0。使いたいアイテムをクリックするか、その番号を指定する。番号を指定してから「E」を押すと装備できる。

スキル。「S」を押しカーソルキー←→で見たいスキルを選択します。または盾をクリックして、見たいスキルを選択します。

アイテムの装備は最初にアイテムの番号を選んで「E」を押すか、錯の場所までアイテムを引っ張ってくる。

ここをクリックするか、ESCを押すと、この画面から抜ける。

バッグ。1~9、0までのアイテム番号をえらんで「B」を押すか次にアイテムを置くスロット番号を決めて、もう一度「B」を押すと選んだアイテムがバッグに収まり、通常のアイテム一覧に戻ります。または、アイテムをバッグまで引っ張ってゆき、バッグをクリックして置く。

魔法。「M」を押した後領域を選んで (F)火の領域、(E)地の領域、(M)心の領域、(D)聖の領域、(A)気の領域、(W)水の領域) からカーソルキー↑↓、スペースキーで魔法を選び、パワーレベルを1から7の番号で指定します。または魔法領域のシンボルをクリックし、魔法、パワーレベルの順にクリックする。

## 冒険中の画面の一覧

キャラクターのレビューをみるときはキャラクターの番号を指定してください。順番を変えるときには「SHIFT+番号」で変更したいキャラクターを指定したあと、置きたい場所の番号を指定してください。

キャラクター1番

キャラクター2番

キャラクター3番

キャラクター4番

キャラクター5番

キャラクター6番

Movement - Use arrow keys and "<" or ">" for sidestep movement

「R」 休息する

「M」 魔法を唱える

「S」 探す、ボタンを押す、レバーを操作する

「O」 鍵のかかったドアや宝箱を開ける

「D」 ティスクューティリティ

「U」 アイテムを使う

「G」 落ちているアイテムを拾う

「C」 はしごの上下

## 鍵を開ける

- 「PICK (仕掛け)」を選び、リターンキーを押すか、アイコンをクリックします。
- 鍵の複雑さによって出てくるコラムの数が変わります。
  - 1番上の行は鍵穴の中でタンブラーが動く様子を写しています。真中の行はキャラクターの鍵を開ける可能性を表しています。
  - 1番下のボタンを押すとタンブラーを止めることができます。
- チャンスボックスがグリーンに光ると、その下のボタンをクリックするか、数字キー (左から右に1~6) を押してタンブラーを正しい位置にセットしてください。ボタンが黄色の時はタンブラーは正しくセットされませんがもう一度トライしてください。赤いボタンの時はタンブラーがこわれたりするかもしれません。
- 全てのタンブラーが正しくセットされるまで上記をくり返し行ってください。

## 宝箱を開ける

1. 「O」キー、又は「OPEN」を選択。カーソルキーを動かすか、アイコンをクリックして「DISARM (罠を外す)」を選択する。
2. 「INSPECT (調べる)」を選び、マウスを押し続けてください。(キーボード操作の場合はリターンキーを押します) その間、盗賊は「DISARM」画面の左上のトラップウィンドウを見続けています。下の様なシンボルのコンビネーションが表れます。

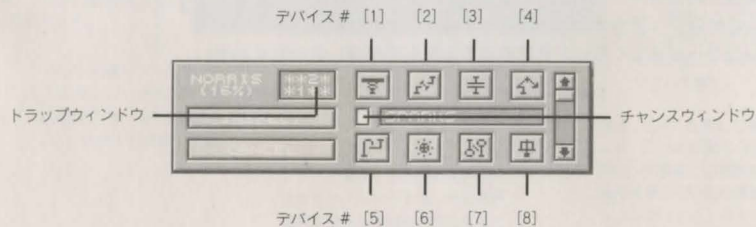
- \* この部品はワナに使われます。
- ? この部品はワナに使われているかもしれません。
- この部品はワナに使われていません。

ワナのパターンがわかると、つまりどの部品がワナに使われているかわかると、どのワナが箱で作動するかわかります。

3. キーボード又はスクリーンの矢印を使ってロスト・ガーディアで使われているワナのリストをスクロールさせます。するとトラップウィンドウがそれぞれ違った数字やシンボルのセットが表れます。それぞれの数字は使われている部品を示していて、またその解除の順番を表しています。
4. 盗賊の調査と同じ部品を持ったワナが見つかったら (たとえば盗賊の調査では1と6の部品が使われていれば、ワナRANDOM RAYSも同じ1と6の部品を持っています) デイスアームしてください。トラップウィンドウを参考にそれぞれ部品を順番に選んでください。(たとえば最初に1、次に2というふうに) もし部品が解除されなければ、次にいく前にもう1度トライしてください。

「DISARM」や「INSPECT」の際には常にチャンスウィンドウに気をつけなければなりません。ある部品を選んだ時にチャンスウィンドウが緑色ならその部品は解除されます。黄色は解除されませんが、ワナも作動しません。赤の時はワナが作動します。

8階調ディスプレイの場合は、緑色＝「G」、黄色＝「Y」、赤＝「R」の文字がチャンスウィンドウに表示されます。



## 「ダーク・サヴァント」をキーボードで操作する方法

### 通常の操作

- リターン……メニューの最初のアイテム、又はハイライトされているアイテムを選択する
- 頭文字……頭文字でオプションを選択する
- カーソルキー…オプション間の移動
- スペースバー…フィールドの選択
- +/- ……プラス/マイナス
- ESC ……キャンセル、又はリピートメッセージのスキップ

### キャラクターを作る

- スペースバー…ポイント数を決めている時、次のスキルや能力を選択する
- +/- ……ポイント数を上げたり下げたりする
- カーソルキー…別のスキルに移動

### 選択リストからアイテムを選ぶ場合

- (キャラクターを足したり、アイテムを使用する時)
- スペースキー…プレイヤーやアイテムを選択する
- カーソルキー…スクロール
- リターン……キャラクターのOKボタンの選択
- ESC ……その画面から抜ける

### 冒険/キャラクターの見直し

- 1～6 ……見直したい、又は“WHO”をしたいキャラクターを選ぶ
- ESC ……“WHO”画面と見直し画面から抜ける
- SHIFT+1～6 ……位置を交換するキャラクターを選択する時
- 「↑」「↓」 ……上に移動して次のキャラクター、下に移動して前のキャラクターの選択
- E ……キャラクターの編集、名前、職業、写真の変更
- C ……キャンドル・オブ・ライフ(生命のろうそく)

### 会 話

- F 3 ……日本語入力 (カタカナ) ←→英語入力

### ゲームのロード/セーブ

- 「↑」「↓」 ……項目を選ぶ
- D ……ディレクトリー名の編集
- F ……ファイル名の編集
- リターン……セーブされたファイルを呼び出し、セーブの実行
- ESC ……EXIT (メニューを抜ける)

### アイテム関係

- (スロットの番号1～10のアイテムを1～0の数字で選択する)
- E ……選択したアイテムを装備する
- B ……バックの中身
- カーソルキー…交換したいアイテムを選択したらカーソルキーで渡したいキャラクターのところまで運ぶ。
- 欲しいアイテムを持っているキャラクターの数字を押してアイテムを手に入れる
- 1～0 ……「USE (使用する)」、「DROP (捨てる)」、「ASASY (分析する)」などのオプションを呼び出し、カーソルキーで選択して、リターンを押す。

### 動 作

- 「↑」 ……前進
- 「←」 ……左に曲がる
- 「→」 ……右に曲がる
- 「↓」 ……後退
- 「<」 ……左横にステップ
- 「>」 ……右横にステップ
- 「C」 ……はしごの上下

### 戦 闘

- カーソルキー… オプションを選ぶ
- リターン…… オプションを決定する
- 1～5 ……攻撃するモンスターを選ぶ

## キャラクターの転送

(「ベイン・オブ・ザ・コスミック・フォージ」からキャラクターを転送する)

注意：英語バージョンのファイルには対応していません。MS-DOSの知識が必要です。

この「Wizardry CRUSADERS of the DARK SAVANT」には4つの始まりがあります。

3つは「ベイン・オブ・ザ・コスミック・フォージ」を終了から続いて始まります。

あとの1つは「ベイン」をプレイしたことの無い人や、1度も終わらせなかった人の為の始まりです。

あなたのパーティがダーク・サヴァントにインポートする時、持っていたアイテムの1部や、特性、呪文などを持って行くことができます。(しかし、旅の途中でマジックユーザーは呪文をとなえるパワーポイントは残っていても呪文そのものを忘れてしまうかもしれません)

このゲーム「Wizardry CRUSADERS of the DARK SAVANT」にあなたのパーティを転送するには次の手順で行います。

1. まず、ベインのゲームに使われたディレクトリーから「SAVEGAME.DBS」という名前のついたファイルの存在する場所を確認します。セーブファイルの名前を変えている場合は、そのファイルを確認。  
(ハードディスクでプレイされていた方はふつうはC:\BANEのディレクトリーに、フロッピーディスクでプレイされていた方は、セーブディスクに通常入っています。「SAVEGAME.BCF」とファイル名を変えるまではこのゲームのディレクトリーにコピーしないでください。
2. 「SAVEGAME.DBS」のファイル名をMS-DOSのコマンド (RENAME) を使って「SAVEGAME.BCF」に変更します。
3. ダーク・サバントのメイン・メニューから「INPORT (BANE) (キャラクターの転送)」を選びます。  
「SAVEGAME.BCF」ファイルの入っているドライブ名とディレクトリー名を入力し、バックslash (¥) を入力します。  
(例：C:\BANEまたはA:\ など)
4. ファイル名を入力します。デフォルトでは「SAVEGAME.BCF」が入力されています (これは同じ名前を使って間違っただけのゲームのセーブゲームを呼び出したりしないようにする為です) が、2番のところでファイル名を変更しなかった場合はそのファイル名を入力してください。  
デフォルト名を変更するにはファイル名の場所をクリックし、デフォルトで入力されている名前 (SAVEGAME.BCF) をバックスペースで消し、新規に名前を入力してください。その後リターンキーで確定します。
5. 「LOAD (ロードする)」を選び、インポートします。  
キャンセルでメイン・メニューに戻ります。  
これでベインで使われていたキャラクターがこのゲームに転送されます。

## ゲームの開始

ロスト・ガーディアをとりあえず視察するなら、以下の方法で2、3のキャラクターを作りロスト・ガーディアの世界に入ってみましょう。

もちろんひと回りしたらさっさとメイン・メニューに戻りキャラクターを作って自分のパーティを作る方がよいでしょう。

1. メイン・メニューからキャラクター・メニューを選びます。次に「CREATE (キャラクターを作る)」を選びます。  
そこからはスクリーンの指示に従ってロスト・ガーディアを探索する6人のキャラクターを作ります。
2. 「EXIT (メニューを抜ける)」でキャラクター・メニューを抜けます。
3. 「ADD CHARACTER (パーティーにキャラクターを加える)」を選ぶと既に作成したキャラクターの名前が表示されます。
4. それぞれのキャラクターを装備させたら「START NEW GAME (新しいゲームを開始する)」を選びます。
5. FM-TOWNS以外の機種ではマニュアルプロテクトされています。ガーディアMapを参照して、質問にあった地名を英文で入力してください。
6. ロスト・ガーディアに入ったら、ディスクオプションを呼び出して「SAVE GAME & RESUME (ゲームをセーブしてから再開する) または「SAVE GAME & QUIT (ゲームをセーブしてから終了)」を選びます。次から「LOAD SAVEGAME (セーブしたゲームをロードする)」で呼び出すことができます。

## ゲームのセーブとセーブゲームドライブ

あなたはゲームの進行をいつでもセーブ (保存) することができます。

ディスクオプションを呼び出し、次にセーブオプションを1つ選びます。

ドライブ名およびディレクトリー名、またデータをセーブしたファイルを確認してください。

DIRECTORY: あなたのダーク・サバントのゲームが保存されるディスクドライブとディレクトリーです。

DSAVANTディレクトリーのハードドライブに保存する場合は、このフィールドは使わないでください。

もし別のディレクトリーに保存する時は、ドライブ名を入力し、コロンを入力し、そして正しいパス名のあと¥またはバックslash (¥) を入力します。

例：C:\DSAVANT¥ または A:\ など

FILE NAME: あなたのセーブしたいゲームにつける名前です。

普通のMS-DOSで使える名前なら何でもけっこうですが、8文字を越えるものは使えません。

ダーク・サバントのセーブゲームファイルは他のMS-DOSのファイルと同様に最高8文字、そのあと拡張子3文字が付きまます。

例：SAVEGAME.CDS または NEWCITY.CDS など

注) 拡張子は、CDSで統一する事により、ゲームに必要なファイルを消去する事がなくなります。

注) ゲーム中、ディレクトリの指定で「\」という表示がありますが「¥」と同じ意味を持ちます。

