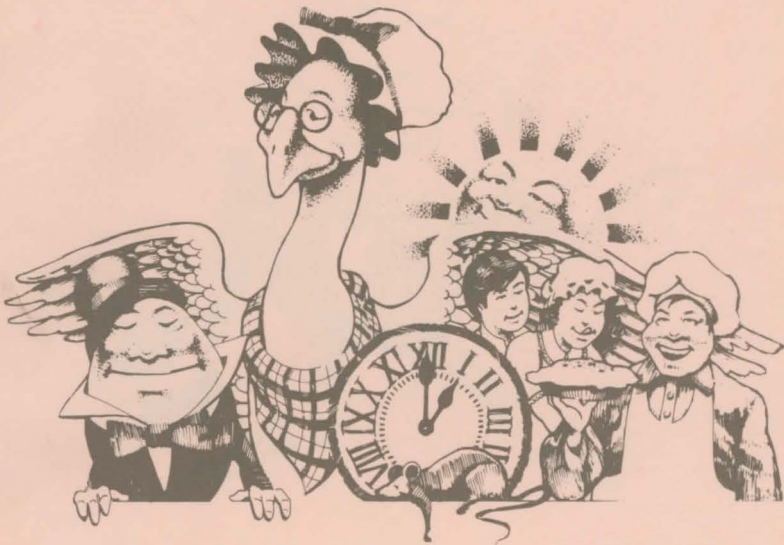


Mixed-Up
Mother Goose™

おかしな

マザーグース



おかしな
マザーグース



『おかしなマザーグース』の遊び方

この度はシエラオンラインのCD-ROMソフト『おかしなマザーグース』を御買い求めいただき誠にありがとうございます。

この説明書には、ゲームの導入・起動方法、遊び方が詳しく説明されていますので、必ずよく読んでください。

『マザーグース』に関する本については、16ページをご覧ください。

お父様、お母様へ

はじめはお子様と一緒にプレイしてあげてください。このゲームの遊び方を覚えたら、お子様一人で遊ばせてあげてください。

インストールについて

このゲームは **OADG 準拠の DOS/V パソコンの環境と Microsoft Windows 3.1** どちらの環境でも遊ぶことができます。 **OADG 準拠の DOS/V パソコン用** にインストールしたほうが **Windows 3.1** 用にインストールするよりも、高いパフォーマンスでプレイできますので、**[OADG 準拠の DOS/V パソコンへのインストール]** を実行されることをお奨めします。(☞5ページ)

OADG 準拠の DOS/V パソコン以外のパソコンをお持ちの方は [Microsoft Windows 3.1 へのインストール] を実行してください。 **OADG 準拠の DOS/V パソコンへのインストール** を実行すると予期しない結果が起こる場合があります。(☞6ページ)

ユーザーの皆様へ

- システム構成を確認してこのプログラムを使用してください。
- CD-ROMディスクは直射日光や高温多湿から避けるようにして、大切に扱ってください。
- ゲーム中には絶対にCD-ROMを取りださないでください。
- フロッピーディスクドライブのアクセスランプが点灯しているときはディスクの抜き差しをしないでください。セーブデータが壊れることがあります。
- CD-ROMレーベルの反対側はデータが書き込まれています。汚れや傷がつかないように取り扱いってください。もし汚れた場合は、やわらかい布で拭き取ってください。
- ご使用の際は本マニュアルをよくお読みください。とくに、ゲームを始める前には「インストール」をよく読んで、手順にしたがって準備をしてください。
- 本製品の内容物(ディスク、マニュアル、付属品など)は再発行、別売をしておりません。大切に保管してください。
- 本製品の仕様及び内容物は将来予告なしに変更することがあります。
- 本製品を使用したことによる金銭上のトラブル、または第三者からのいかなる請求についても当社は一切の責任を負いませんので、あらかじめご了承ください。
- 本製品に付属しているユーザー登録葉書は必要事項をご記入の上、切手をはらずにポストに投函してください。特にご意見・ご希望は今後の製品を作る励みになります。
- ゲームに関する電話でのお問い合わせは、祝祭日を除く月曜日から金曜日の10:00~16:00(昼食時を除く)に、下記の電話番号をお願いします。

ユーザーサポート専用電話：03-5261-4423

『おかしなマザーグース』について

『おかしなマザーグース』は、四才以上の子供達を対象にしたアドベンチャー・ゲームです。44以上もの楽しい画面からなり、多くのアニメ・キャラクターが、現実化したファンタジーの世界に入り込んだプレイヤーを待ち受けています。

商品構成

パッケージの中に以下のものがすべて入っているかどうかをご確認ください。

- (1) CD-ROMディスク
- (2) ユーザー登録カード
- (3) マニュアル (今、あなたが読んでいるものです)

当製品にはDOS、Microsoft Windows、MSCDEXは付属しておりません。
MSCDEXは通常CD-ROMドライブに添付されています。

また、ゲームをセーブするためにはユーザーディスクとして、あらかじめDOSでフォーマットしたフロッピーディスクが必要です。フォーマットの方法などはパソコンのマニュアルなどを参照してください。

なお、ユーザーディスクはMicrosoft Windowsにインストールしたとき、あなたのパソコンの「ドライブAがフロッピーディスクドライブ」である場合に必要になります。

OADG準拠のDOS/VパソコンでMicrosoft Windows上でプレイしない場合は、インストール先のディレクトリにセーブされますのでユーザーディスクは必要ありません。

ゲームの目的

行方のわからない18のキャラクターやアイテムを見つけて、それらを、正しい持ち主の所に返すことによってマザーグースがおかしくなった子守歌を正しく直せるように手伝ってあげなくてはなりません。マザーグースのファンタジーの世界の中をあちらこちらと旅することによって、行方のわからなくなっているキャラクターやアイテムを見つけることができます。

OADG準拠のDOS/Vパソコンでの動作環境

○ 必要機器

- (1) CPUが80286/10MHz以上のIBM-PCおよびその互換機
(OADG準拠DOS/Vパソコン)
(メモリ2MB必須・80386/16Mhz以上推奨)
- (2) ハードディスクドライブ
- (3) マウス
- (4) VGA対応ディスプレイカード
- (5) VGA対応のカラーディスプレイ
- (6) CD-ROMドライブ
- (7) MSCDEX
- (8) DOS Ver.3.1以上 (5.0推奨) または DOS Ver. J5.0/V以上
- (9) 以下に記すサウンドカードどれか一つ (音声出力に必要)
Sound Blasterシリーズおよびその完全互換カード
Thunder Board
Pro Audio Spectrumシリーズ
Disney Sound Source
(注：ソフトウェアエミュレーションでの動作は保証しません。)

○ オプション機器

- (1) 以下に記すサウンドカード (BGM)
AdLib Music Synthesizerとその完全互換カード
(Sound Blaster/Thunder Board/Pro Audio Spectrum含む)
Roland MPU-401/IPCとその互換MIDIインターフェイス+
MT-32/100/CM-64/32L/500、もしくはLAPC-I
(注：ソフトウェアエミュレーションでの動作は保証しません。
また、MT-32互換音色モードでの動作も保証しません。)

OADG準拠のDOS/Vパソコンへのインストール方法

- (1) カレントドライブをCD-ROMドライブにします。
例えば、CD-ROMドライブがEドライブの場合は、
E: とタイプしてから、改行(Enter)キーを押します。
- (2) DOS/Vの場合は英語モードにします。日本語モードでは表示が見られません。
CHEV US /F >NUL (Enter)と入力します。
インストールの終了後は「**CHEV JP /F >NUL**」と入力してください、
- (3) **INSTALL** (Enter)と入力します。
- (4) 音楽の音源をカーソルキーで選択し、Enterキーで設定します。
- (5) デジタルボイスの音源をカーソルキーで選択し、Enterキーで設定します。
- (6) キーカードドライバの警告が出ますので、Enterキーを押します。
- (7) ジョイスティックの使用をYES/NOで選択します。通常はNOにします。
- (8) インストール先のドライブ名をタイプしてください。
インストール先のディレクトリは¥SIERRA¥MGCDになります。インストールディレクトリを移動する場合は、バッチファイル「**MGCD.BAT**」の1行目、「**CD MGCD**」を移動したディレクトリ名に変更してください。

Microsoft Windows 3.1での動作環境

○必要機器

- (1) Microsoft Windows 3.1の動作するパソコン
(メモリ6.6MB以上推奨・CPUi486以上推奨)
- (2) DOS Ver.3.1以上 (5.0推奨) または DOS Version J5.0/V
- (3) Microsoft Windows 3.1 (日本語版または英語版)
- (4) MSCDEX
- (5) 640×480ドット・256色表示の可能なディスプレイカードとドライバ
- (6) 640×480ドット・256色表示の可能なカラーディスプレイ
- (7) CD-ROMドライブ
- (8) マウス
- (9) WAVファイルの再生が出来るサウンドカードとドライバ
- (10) ユーザーディスク (ゲームをセーブするのに必要です。ただし、ドライブAがハードディスクの場合は不要)

○オプション機器

- (1) .MIDファイルの再生が出来るサウンドカードとドライバ
- (2) .MIDファイルの再生が出来るMIDIインターフェイスとドライバとMIDI音源

Microsoft Windows 3.1へのインストール

- (1) Microsoft Windowsを起動させてください。通常は「WIN(Enter)」で起動します。
- (2) CD-ROMディスクの「SETUP.EXE」を起動させてください。ファイルマネージャを使うと便利です。
- (3) 音源の設定を行います。どちらかを選んでOKボタンをクリックしてください。

BASE-LEVEL:	FM音源系 (AdLib/PC-9801-26/73/86) 等の音源
EXTENDED-LEVEL:	MIDI音源(MT-32系/General MIDI音源) 等の音源

もし設定がわからないときは「**BASE-LEVEL**」を選択してください。

マウスの操作方法

マウスが接続されていない場合には、必ずパソコン本体の電源を一度切ってから、マウスのコネクタを接続し再度本体の電源を入れてください。また、OADG準拠DOS/Vパソコンではマウスドライバのインストールを忘れないでください。
ゲーム中はマウスのコネクタを外さないでください。
ゲームは、モードの選択から終了までマウスカーソルと呼ばれる矢印を使用して進めていきます。

マウスカーソルを動かす

マウスを動かせばマウスを動かしたとおりにマウスカーソルが動きます。

選択・決定

マウスの左ボタンを押してください (右ボタンは使用しません)。
以後この動作を「**クリック**」と言います。

ドラッグ

音量調節、スピード調節は、レバーにマウスカーソルをあてて、マウスの左ボタンを押しながらマウスを動かしてください。レバーがマウスを動かしたとおりに上下移動します。
以後この動作を「**ドラッグ**」と言います。

ゲームをはじめするには

○ OADG準拠のDOS/Vパソコンの場合

『おかしなマザーグース』CD-ROMディスクを、あなたのコンピュータのCDドライブに入れて下さい。カレントディレクトリをインストール先のディレクトリに(CD C:\\$SIERRA\MGCD と入力)してから、「MGCD(Enter)」と入力するとゲームが立ち上がります。ユーザーディスクは不要です。

○ Microsoft Windows 3.1の場合

『おかしなマザーグース』CD-ROMディスクを、あなたのコンピュータのCDドライブに入れて下さい。そして、ユーザーディスクをAドライブに入れて下さい(Aドライブがハードディスクの場合はユーザーディスクは不要です)。

Microsoft Windowsを起動し、SIERRAのグループファイルの中のマザーグースのアイコンにカーソルを合わせ、マウスをダブルクリック(マウスの左ボタンを素早く2回クリックすること)してください。(もし、SIERRAグループがアイコンになっている場合はSIERRAグループのアイコンをダブルクリックしてください。)

* もし、ゲームがロードされた時にユーザーディスクが入っていないならば、セーブ・ゲームに関する機能は働きません。

ゲームが立ち上がった後、4つの選択項目のあるオープニングの画面が現れません。選択項目は、

[Credits (クレジット)] [New Game (ニューゲーム)]
[Old Game (オールドゲーム)] [English (言語セレクト)]

の4つです。

* ユーザーディスクが入っていない場合、もしくはユーザーディスクにデータが入っていない場合には、[Old Game (オールドゲーム)] は表示されません。

最初からゲームをはじめるとき

[New Game] を選びますと、コンピューターがあなたのお好きな画面上の子供を選ぶように指示してきます。マウスカーソルを選びたい子供に合わせてマウスをクリックしてください。

注：他の人がプレイしているキャラクターも選択できますが、セーブされたゲームを続けるとき、確認が難しくなります。出来る限り、同じキャラクターを使わせないようにしてください。

セーブされたゲームを続けるには

もし、プレイヤーが、『おかしなマザーグース』をプレイしたことがありましたら、起動する前にユーザーディスクをAドライブに入れてからゲームを起動させて、[Old Game] を選んで下さい。そして、マウスカーソルを選びたいセーブしてある子供の所に合わせてマウスをクリックしてください。

注：Microsoft Windowsから起動する場合、セーブされたゲームを続けるためには、ゲームがロードされた時に、ユーザーディスクがAドライブに入っていないればなりません。ただし、Aドライブがハードディスクの場合、その必要はありません。また、OADG準拠のDOS/Vパソコンの場合は、インストール先のディレクトリにセーブされますのでユーザーディスクを入れる必要はありません。

ゲームをセーブするには

『おかしなマザーグース』は、画面上の赤いSTOPボタンを押すと、そのたびに、進行中のゲームをセーブするようになっていきます。ゲームは、OADG準拠DOS/Vパソコンではインストール先のディレクトリに、Microsoft Windows3.1ではAドライブにセーブされます。

Microsoft Windows 3.1から起動する場合は、ゲームがロードされる前に、Aドライブに、ユーザーディスクを入れて下さい。そうすると、セーブするたびに、ゲームは自動的にユーザーディスクにセーブされます。また、Aドライブがハードディスクの場合は、ハードディスクに自動的にセーブされます。

1枚のディスクには最大12人までのゲームの記録をセーブすることができます。また、セーブをしてしまうと、それまで記録されていたゲームのデータは消えてしまいます。

言語セレクト

ゲームの言語を選ぶときはゲームをスタートする前に [English] のボタンにマウスカーソルをあててマウスをクリックすると言語の切り替えが出来ます。

言語ボタンはクリックするたびに [English (英語)] から [German (ドイツ語)]、[French (フランス語)]、[Spanish (スペイン語)]、[Japanese (日本語)]、[English] の順に切り替わります。

なお、[Old Game] を選択したときはゲームをスタートすると、セーブしたときの言語設定に自動的に切り替わります。

マザーグースの国で動き回るには

プレイヤーはマウスを使って、画面上の子供を動かすことができます。画面上の子供を動かしたい所にマウスカーソルをあてて、その後、マウスをクリックすへように、プレイヤーに教えてあげて下さい。画面上の子供は、お望みの場所へ歩いて行き、止まります。

また、マウスは、マザーグースの国にあるアイテムを探すためにも使うことができます。画面上のアイテムにマウスカーソルをあてて、マウスをクリックすると、多くのアイテムがアニメになって動き、音も出ます。例えば、ベルにマウスカーソルを合わせてマウスをクリックすると、そのベルが鳴ったりするわけです。

建物の中に入るには

マザーグースの国にはたくさんの家や建物が点在します。この中に入るには、マウスカーソルをドアの前に当ててクリックしてください。画面上の子供は自動的にドアを開けて建物の中に入っていきます。

持ち物のウィンドウについて

プレイヤーがアイテムを拾い上げた時にはいつも、そのアイテムは持ち物ウィンドウに現れます。ウィンドウの中の絵が、今現在自分が所持しているアイテムだということを、プレイヤーに理解させてあげて下さい。

持ち物ウィンドウは、一度に1つのアイテムしか所持することができません。もし新しいアイテムが拾い上げられた時には、持ち物ウィンドウにあったアイテムと入れ替えられます。前にあったアイテムは、捨てられて、またそれを取るためにその場所に戻ってくるまで、そこに残されます。

(注：建物の中に残されたアニメのキャラクターや動物は、建物の中にずっと残らないで、様々な場所へ行ってしまうです。)

ヒント： いくつかの家や建物には、なんらかの小さなテーブルがあります。これらのテーブルの上では、マザーグースの子守歌を完成させるのに必要なアイテムがよく見つかります。

口のアイコン



マザーグースのキャラクターの一人に近づいて、口のアイコン（絵）にマウスカーソルを合わせてマウスをクリックしてください。画面の子供が、キャラクターに話しかけます。すると、そのキャラクターは、その子供に言葉と絵を使って自動的に話しかけます。もし、キャラクターが何かを捜している場合には、何を捜しているのか言ってきます。もしキャラクターが子守歌の足りない部分を捜している場合には、どこへ行かないといけないかを言ってくれます。

キャラクターが探しているアイテムを持っているときに話すとそのキャラクターの子守歌を歌います。

(注：会話ができるのは人や動物だけとは限りません。)

地図



このゲームの中では、子供達はいろいろな場所に行くことができます。当シエラ社は、子供達がマザーグースの国で迷わないように、この王国のカラフルな画面上の地図を添えました。この画面上の地図を見るためには、地図のアイコンにマウスカーソルをあててクリックして下さい。ある場所に誰かが住んでいるのかを知るためには、その場所の上の金の卵をクリックして下さい。プレイヤーが1つのパズルを完成しましたら、まず地図アイコンの上をクリックして、次に、そのパズルの場所の上（完成したパズルは絵になっています）をクリックして下さい。すると、その子守歌が声と音楽に伴われて演奏されます。

また、ここで持ち物ウィンドウにマウスカーソルをあわせクリックすると今持っているアイテムを持っていく場所が示されます。

ストップ (ゲームをやめる)



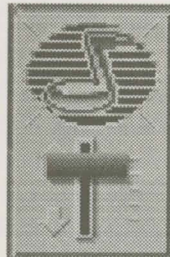
ゲームをやめるには、赤いSTOPのアイコンの上にマウスカーソルをあわせてクリックして下さい。本当にやめるかどうかを聞いてきますので、中央ダイアログボックスのSTOPボタンにマウスカーソルを合わせてクリックすると、コンピューターが、ユーザーディスクにゲームをセーブします。セーブした後、DOSプロンプトやシェルプログラムに戻ります。アヒルにあわせてクリックするとキャンセルします。

スピード (アニメーションの速さ)

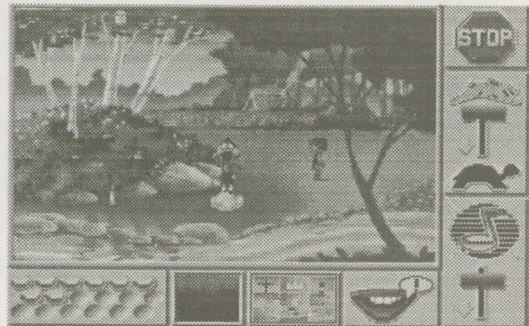


『おかしなマザーグース』をプレイしている最中に、ゲームのアニメーションのスピードを調節すると便利な時があるかもしれません。それには、マウスカーソルをスピード (ウサギとカメの絵) ・レバーのアイコンにあてて、左ボタンを押したまま、レバーを上 (速くする) か下 (遅くする) に引きずって (ドラッグして) 下さい。

ボリューム (音量) 調節



ゲーム中にバックグラウンド・ミュージックのボリュームを調節したい時には、マウスカーソルをボリューム (音符の絵) ・レバーのアイコンにあてて、左ボタンを押したまま、レバーを上 (大きく) か下 (小さく) に引きずって (ドラッグして) 下さい。



キーボードコントロール

ゲーム中の音楽のON/OFF

[F 2] キーを押すと、ゲーム中の音楽が出力されなくなります。再度 [F 2] キーを押すと無音状態は解除されます。ただし、Microsoft Windows版ではこのキー操作は無効です。

言語の切り替え

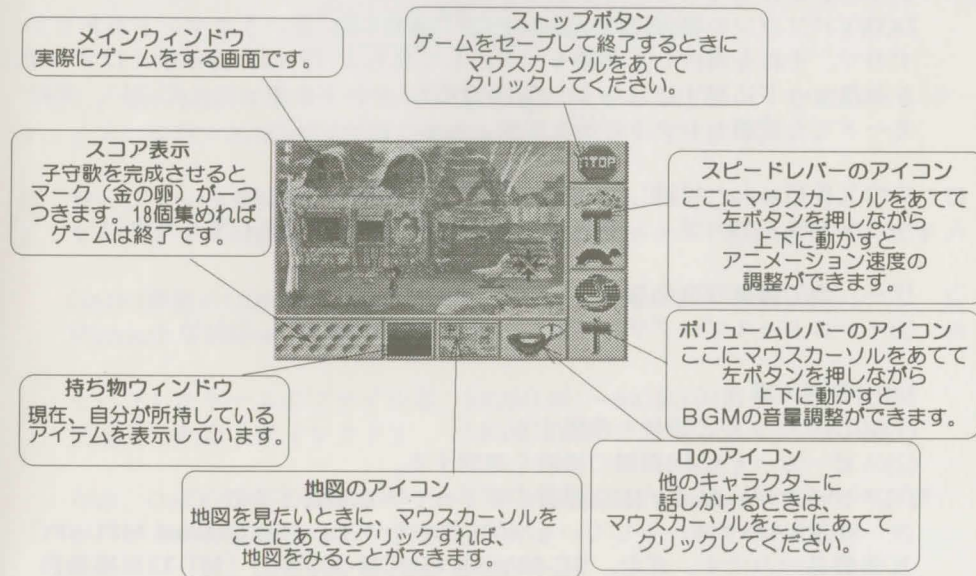
ゲーム中に言語の切り替えをするためには、[L] キーを使って下さい。押すたびにEnglish→German→French→Spanish→Japanese→Englishと切り替わります。

オープニングのキャンセル

[E s c] キーでオープニングデモをキャンセルできます。

(注：このゲームはマウス操作だけでプレイできます。特に必要のないキーにはさわらせないようにしてください。)

画面の構成



マウスカーソルの形状について

マウスカーソルは、場所や状態によって形が変化します。

十字矢印	メインウィンドウ内の物や場所を指示します。
上下左右の矢印	画面外の場所を指示します。 この状態でクリックすると画面上の子供は画面外に向かって歩き始めます。
手の甲	アイコンが使えるという意味です。 この状態でメインウィンドウのアイコンを使用できます。
手のひら	ロード中を意味します。 通常のアイコンに変わるまで、しばらくお待ちください。

こんなときどうする？

Q：メモリが640Kあるのに変なメッセージが出てゲームが始まらない！

A：膨大なメモリを使用する常駐プログラムを走らせている場合（たとえば、日本語フロントエンドプロセッサ）、ゲームを動かすために必要なメモリが足りなくなるときがあります。常駐プログラムの解除をするか、専用のブートディスクを作ってもう一度動かしてみてください。
DOS/Vパソコンの場合にはDOSの中に「SWITCH」というコマンドがありますので、それを実行して英語モードにして立ち上げれば大抵は動くはずですが、日本語モードに戻すにはもう一度SWITCHコマンドを使ってください。英語モードでも言語セレクトが使えます。

Q：マウスをちゃんと接続しているのにマウスが動かない。

A：マウスドライバーがインストールされていることを確認してください。

Q：ゲーム中の音楽がならない、もしくはおかしい。

A：①インストールプログラムで正しい音源の選択をしましたか？

MIDI音源の場合

- (1)MIDIケーブルの接続を確認する。
- (2)スピーカーとMIDI機器の接続を確認する。
- (3)スピーカー、およびMIDI機器のボリュームを確認する。

注：SIERRAがサポートしているMIDIインターフェイスはRoland MPU-IPC 互換製品のみです。また、SC-55/mkII/155/CM-300等の「MT-32互換音色モード」の音源では正常な音は出ません。

FM音源の場合

- (1)IRQ,DMAセッティングを確認する。
- (2)スピーカーと音源カードの接続を確認する。
- (3)スピーカー、および音源カードのボリュームを確認する。

A：②コントロールパネルの「ドライバ」で音源の設定をしましたか？

A：③コントロールパネルの「MIDIマッパー」で正しいパッチマップを設定しましたか？

Q：Panic!ウィンドウが出てゲームが止まってしまう。

A：他のWAVE音源、もしくはMIDI音源の使用しているプログラムを動かしていませんか？
もし、そうでない場合は、MIDI音源とWAVE音源を同時に鳴らすことのできないドライバを使用しているためです。現在以下のカードでその症状が発見されています。

PC-9801-73/86

PC-9821シリーズ内蔵音源

以上のカードをお使いの方、または、そのような症状が出る場合は、MIDIマッパーのチャンネルマップを以下のように変更してください。ただし、この場合はBGMは鳴りません。

ポートを「なし」に設定する

もし、他のMIDIインターフェイスなどをお持ちの方はポートをMIDIインターフェイスに設定すればMIDI音源で音楽を鳴らすことができます。

Q：セーブデータを保管したい。

A：セーブデータは以下のディレクトリに以下のファイルで格納されています。

OADG準拠のDOS/Vパソコン用：インストール先のディレクトリ
Microsoft Windows 3.1用：A:¥

セーブしたゲームのファイル名：MGSG.001～MGSG.012
記述した内容のディレクトリ：MGSG.DIR

なお、OADG準拠のDOS/Vパソコン用とMicrosoft Windows用でのセーブデータファイルの互換性はありません。

マザーグースの本の紹介

マザーグースの本はたくさん出版されていますが、以下に代表的なものをご紹介します。

1. マザーグース MOTHER GOOSE NURSERY RHYMES
アーサー・ラッカム=絵 新書館 TEL:03-3946-5331
寺山修司=訳 定価1,650円 (税込)
2. マザーグースのうた THE SONGS OF MOTHER GOOSE 第1集～5集
谷川俊太郎=訳 草思社 TEL:03-3470-6565
堀内誠一=イラストレーション 各集定価1,300円 (税込)
3. マザーグース うたのほん (マザーグースのうた 別巻) 楽譜集
大町正人=編 編曲=若松正司 草思社 TEL:03-3470-6565
谷川俊太郎=訳 堀内誠一=イラストレーション 定価1,900円 (税込)
4. マザーグース・ショウケース MOTHER GOOSE SHOW CASE 画集
ひらいたかこ=絵・訳 東京創元社 TEL:03-3268-8231
原詩・楽譜つき 定価2,000円 (税込)

サポートについて

ゲームのヒントや起動方法など、当社に連絡を取りたい場合は、以下の方法を利用できます。

(1) ユーザーサポート電話 03-5261-4423
祝祭日を除く月曜日から金曜日の10:00～16:00 (昼食時を除く)

(2) Nifty-Serve ID:TBE02111

また、IBM Hobby Forum(GO FIBMHB)ではシエラオンライン一味の部屋が設置されています。ここでは、当社の最新情報や、新作のデモソフトがアップされています。

(Nifty-Serveのお問い合わせ先：ニフティ株式会社 03-5471-5800)

保証規定

当社では万全を期して製品を製造しておりますが、万一プログラムが正常に動作しない場合、お買い求めいただいた日より90日以内であれば無償で交換いたします。お買い上げのお店で交換してもらうか、以下のことを明記して当社までご送付ください。

☆使用されているパソコン名 (メーカー名) およびシステム構成 (ディスクユニット、ディスプレイ、ジョイスティック、マウス、本体に接続済みの拡張カードなど)

☆DOS名とそのバージョン

☆どのような状態かのレポート (どこのシーンで止まる、音楽がおかしくなる、操作によって異常動作するなど、できるだけ詳しく)

☆郵便番号、住所、氏名、年齢、電話番号、連絡可能な時間帯。読みづらい漢字にはふりがなを付けてくださると助かります。

お客様の不注意や操作ミスなどにより、CD-ROMを破損された場合には、パッケージに破損したCD-ROMと、交換手数料として破損したCD-ROM 1枚につき2,000円分の郵便小為替 (郵便局の貯金の窓口で売っています) を同封の上、直接当社までお送りください。ただし、機械の不適合、欠落や故障に関しては一切の保証はいたしません。

なお、以上の保証規定はユーザー登録葉書を投函し受理されたユーザーに対して、登録された製品にのみ適用されます。

Mixed-up Mother Goose IBM-PC / Microsoft Windows Multimedia Version
Credits

Executive Producer Ken Williams

Creative Director Bill Davis

Producer Josh Mandel

Game Designer Roberta Williams

Ard Designer Mark Crowe

Lead Programmer Chris Smith

Composers Ken Allen
Mark Seibert
Amenda-Lombardo

Animators Mark Crowe
Cheryl Sweeney
Roger Hardy Jr.

Background Artist Mark Crowe
Cheryl Sweeney

Programmers Todd Powers
Scott Murphy
Chris Hoyt
Chris Iden

Character Voices (English) Daniel Aldate
Chris Hoyt
Brittany Benov
Chris Iden
Nancy Bickley
Dave Long
Darby Bree Cogburn
Josh Mandel
Bill Davis
Debbie Seibert
Paul Depledge
Roberta Williams
Bob Fischback
Bianca Yparrea
Micheal Jarret Mathews

Singers Ken Allen
Britany Benov
Bill Devis
Dorothy Renzi
Debbie Seibert
Mark Seibert
Russell Taylor

Development System Jeff Stephenson
Terry McHenry
Robert E. Heitman
John Rettig
Pablo Ghenis
Corey Cole
Dan Foy
J. Mark Hood
Chris Smith
Eric Hart
Larry Scott
John Hartin

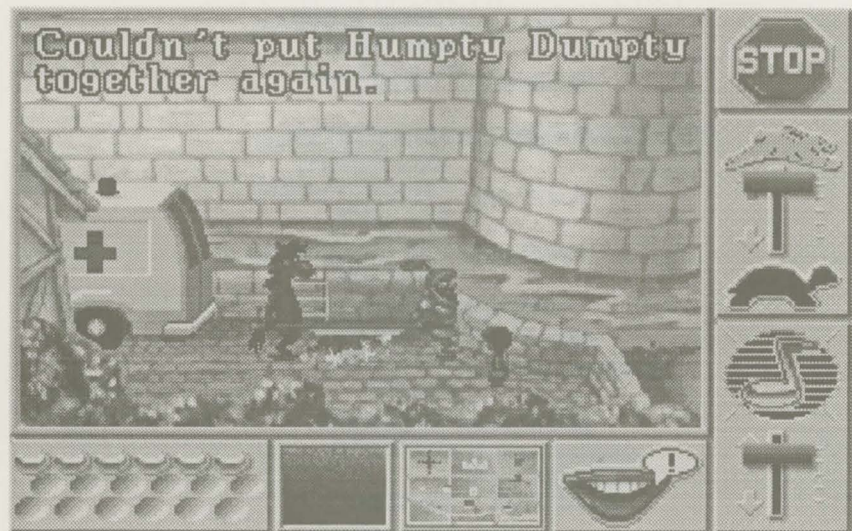
Sound Effect Ken Allen
Mark Seibert

Special Thanks to The Children of Liz Bower's
"Child Development Center"

Japanese Documentation Translated by Akiko Maeda Skjellerup
(1st. Edition:FMTOWNS/MARTY) Edited by Ed Nagano
Co-edited by Shogo Iwai
(Fantastic Factory Publishing Dept.)

(2nd. Edition: OADG/Windows) Written by Shogo "Burrurun!" Iwai
Edited by Mary "Mary-Hime" Ohtorii
Screen Graphics captured by
Mary "Mary-Hime" Ohtorii

Manual produced by Fantastic Factory JTPJ Dept.



シエラオンラインジャパン株式会社

SIERRA ON-LINE JAPAN, INC.

〒162 新宿区山吹町352-22 グローサウ新宿 7F

TEL:(03)5261-4423

Game Copyright:

© Sierra On-Line, Inc. 1987-93

© Sierra On-Line Japan, Inc. 1991,1993

Manual Copyright:

© Sierra On-Line Japan, Inc. 1991,1993

© Fantastic Factory 1991,1993

発行 1993年10月



シエラ オンライン ジャパン株式会社

© Copyright 1991 Sierra On-Line, Inc. All rights reserved.
SIERRA is a registered trademark of Sierra On-Line, Inc.
Mixed-Up Mother Goose is a trademark of Sierra On-Line, Inc.