

スーパーファミコン®

取扱説明書



SUPER FAMICOM
LICENSED BY NINTENDO

ウルティマ外伝 黒騎士の陰謀



Ultima



ELECTRONIC ARTS



SHVC-6V

使用上の注意

- ご使用後はACアダプタをコンセントから必ず抜いておいてください。
- テレビ画面からできるだけ離れてゲームをしてください。
- 長時間ゲームをする時は、健康のため1時間ないし2時間ごとに10分～15分の小休止をしてください。
- 精密機器ですので、極端な温度条件下での使用や、保管および強いショックを避けてください。また絶対に分解しないでください。
- 端子部に手を触れたり、水に濡らすなど、汚さないようにしてください。故障の原因となります。
- シンナー、ベンジン、アルコールなどの揮発油でふかないでください。
- スーパーファミコンをプロジェクションテレビ(スクリーン投影方式のテレビ)に接続すると、残像現象(画面焼け)が生じるため、接続しないでください。

健康の安全に関する注意

疲れた状態や、連続して長時間にわたるプレイは、健康上好ましくありませんので避けてください。また、ごく稀に、強い光の刺激や、点滅を受けたり、テレビ画面等を見たりしている時に、一時的に筋肉のけいれんや、意識の喪失等の症状を経験する人がいます。こうした症状を経験した人は、テレビゲームをする前に必ず医師と相談してください。また、テレビゲームをしていて、このような症状が起きた場合には、ゲームを止めて、医師の診察をうけてください。

ごあいさつ

このたびは、

エレクトロニック・アーツ・ビクター株式会社の
スーパーファミコン用ソフト

『ウルティマ外伝 黒騎士の陰謀』

をお買い上げいただき、まことにありがとうございます。
ご使用になる前にこの取扱説明書をよくお読みいただき、
正しい使用法でご愛用ください。

目次

操作方法：1

ゲームを始める：2

ゲームをプレイしてみよう：5

アイテムを拾おう：8

情報を集める：9

ブリタニアの交通機関：10

地形など：11

敵キャラクター：14

防具と盾：17

アイテム：21

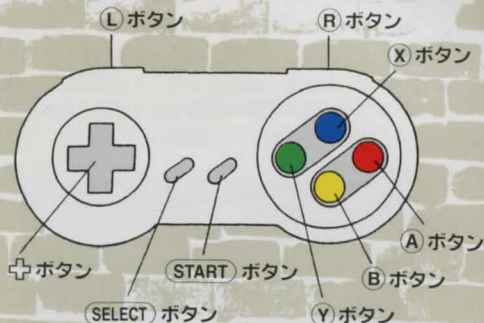
魔法のアイテム：22

ルーン：23

封印の章

ロード・トールデン救出作戦：24

操作方法



十字ボタン	押した方向にキャラクターが移動
START ボタン	ステータス画面の呼び出し
X ボタン A ボタン	ゲーム中：キャラクターが右手にもっている武器やアイテムを使用 ステータス画面中：アイテムを右手に持つ
Y ボタン B ボタン	ゲーム中：キャラクターが左手にもっている武器やアイテムを使用 ステータス画面中：アイテムを左手に持つ

ステータス画面でカーソルをアンクに合わせてAボタンを押すと、ロード・プリティッシュの城に戻ります。Bボタンを押すと現在の階(面)の最初に戻ります。

ゲームを始める

スーパーファミコンにカセットを差し込み、電源を入れるとタイトル画面の後、メニュー画面が現れます。



コントローラーでカーソルを動かしてモードを選んでください。スタートボタンを押すと選んだモード画面に切り替わり、ゲームが始まります。

NewGame	初めてプレイする場合に選びます。
Continue	以前の続きをプレイする場合に選びます。 最大3種類のデータをセーブできます。
Credits	スタッフロールを見ることができます。 興味ある人は試しに見てみていいかも…。
Scores	これまでプレイしたスコアを見ることができます。

初めてのゲーム (New Game)

初めてこのゲームを始める場合は、『New Game』を選んでスタートボタンを押してください(十字ボタンで羽を動かします。)どのセーブエリア(ツボ)を使用するかを聞いてきます。セーブエリアは3箇所用意されているので、好きなエリアを選んでください。すでに使用されているセーブエリアを使う場合は以前のデータは消えてしまいます。以前のデータを消すかどうか確認してきますので、誤ってデータを消してしまわないようにしてください。スタートボタンを押すと、『キャラクター選択画面』になります。



間違っても大切なデータを消さないように気をつけよう。

キャラクターを選ぼう

キミの分身となるキャラクターを選びます。4人のキャラクターの中からひとりを選んでください(十字ボタンで名前を選択します)。選ばれているキャラクターは名前が白く光ります。そのキャラクターでよければ、スタートボタンを押してください。



シャミノ

名産の町トリンシック出身のレンジャー。最初に『斧』と『食べ物』をもっています。バランスのとれた戦士です。

強さ=15 知性=15 素早さ=15



イオロ

慈悲の町プリティン出身のバード。最初に『ロングボウ』と『食べ物』をもっています。素早い攻撃が魅力です。

強さ=12 知性=15 素早さ=18



マリア

誠実の町ムーングローウ出身のメイジ。『ファイヤーボールのワンド』と『くすり』をもっています。唯一の女性戦士。

強さ=15 知性=18 素早さ=15



デブレ

勇敢の町ジェローム出身のソルジャー。最初からかわのよろいを着ていて、けんをもっています。とにかく強い。

強さ=18 知性=12 素早さ=12

名前を決めよう

名前を決めてください。カーソルを移動させ、Aボタンで決定します。スタートボタンを押すと、次の画面に進みます。

難易度を選ぶ

ゲームの難易度を選びます。難易度は“じょうきゅう”“ふつう”“しょきゅう”の3種類です。難易度が高いほど敵の動きや攻撃が活発になります。十字ボタンの上下でカーソルを移動させて、スタートボタンを押すと、いよいよ冒険の始まりです。

“しょきゅう”でプレイすると助けた市長に危害か及ぶことはありません。ゲーム難易度を決定できるのはゲームを新しく始めるときだけです。途中からやセーブされているゲームのデータの難易度を変更することはできません。

ゲームをプレイしてみよう

ゲームがスタートすると、デモが始まり、フリティンのロード・トールデンが黒騎士に連れ去られてしまいます。最初の任務はこのロード・トールデンを助け出すことです。トールデンがどんなところに閉じ込められたか、覚えておくと、助け出す時のヒントになるでしょう。



ゲームの途中で何回か、こんなシーンが。



ここを捜せば、市長を助けだせるハズ。

ゲームは自動的にセーブされるよ!!

ゲームは新しいレベルに到達する度に自動的にセーブされます。

ゲームの続きをプレイしたいときはメニュー画面で“Continue”を選んでください。保存しておけるデータは最大3つまでです。

ステータス画面

ゲーム中にスタートボタンを押すと、ステータス画面に切り換わります。この画面でキャラクターのいろいろな情報を知ることができます。また、キャラクターの持ち物はすべてここで見ることもできます。カーソルを合わせれば、アイテムの名前、もっている数を確認できます。



〈ステータス画面〉

この画面の時は、ゲームはポーズ状態になっているよ。

つよさ

キャラクターの体力を示します。この数値が大きいほどハートの数も多くなります。ハートがなくなってしまうとキャラクターは死んでしまいます。

ちせい

キャラクターの知力を示します。この数値が大きいほどスターの数も多くなります。魔法を使う武器やアイテムを使用すると、スターは減っていきます。スターがなくなってしまうと、それらのアイテムは使用できなくなります。

すばやさ

キャラクターの素早さを示します。素早いキャラクターほど敵からの攻撃をかわしやすくなります。

とくてん

プレイヤーのそれまでの得点を示します。

まほうのアンク

まほうのアンクは特別なアイテムです。カーソルを合わせてAボタンかXボタンを押せば、ロード・ブリティッシュの城に一瞬にして戻ることができます。BボタンかYボタンを押せば今いるレベルを最初からやり直すことができます。その場合、キャラクターは、レベルの最初の地点に戻り、倒した敵も復活しています。

武器やアイテムの装備

装備している武器やアイテムはステータス画面の右上に表示されます。手に装備している武器はステータス画面で変更することができます。装備したいアイテムにカーソルを合わせて、AボタンかBボタンを押してください。Aボタンなら右手に、Bボタンなら左手にそのアイテムを装備します。左手にもっているアイテムはBボタンかYボタンで使用します。右手のアイテムはAボタンかXボタンで使用します。

防具

アーマーなどの体につける防具は画面下に表示されます。

所持金

装備の下にある壺にキャラクターの所持金が表示されています。

たべもの(くすり)

『たべもの』にカーソルを合わせ、AボタンかBボタンを押してください。ハート(体力)が回復します。また、同様に『くすり』を使うとスター(魔法)が回復します。

アイテムを拾おう

アイテムの上を通過すれば、そのアイテムを入手できます。ショップでアイテムを購入する場合も、アイテムの上を通過してください。そばにある看板の数字がそのアイテムの値段です。自動的に所持金から、アイテムの代金が引かれ、ステータス画面にアイテムが表示されます。所持金が足りない場合は、アイテムの上を通過しても手にいれることはできません。



タンス、ツボなどを動かすと、アイテムが出現することがあります。

アイテムを捨てる

ステータス画面の時にカーソルをアイテムに合わせて、セレクトボタンを押すと、そのアイテムを捨てます。2つ以上そのアイテムをもっている場合は一回セレクトボタンを押す事に一つアイテムを捨てます。一度捨てたアイテムでも、捨てた場所に来ればもう一度拾うことができます。

情報を集める

キャラクターが画面上の人々にぶつかることによって、彼らと話をするができます。話の中で相手が質問をしてることがあります。この時は、画面上に表示される答えの中からどちらかを選んでください。カーソルを合わせて、ボタンを押せば、その答えを選んだことになります。

ふむふむ



ブリタニアの交通機関

ブリタニアでは普通に歩いて移動するほかに、船を使って海を渡ることも、ムーンゲートを使って瞬間移動することもできます

ムーンゲート

ムーンゲートを使えば、離れた場所に瞬間移動することができます。ブリタニアにはいくつもムーンゲートが存在し、中には8つのムーンゲートが集まっている場所がある、という噂もあります。



いったいどこにつながっているのだろうか？

船

ブリタニアでは船を使って海を渡ることもできます。船を手に入れるには、海岸で海賊が現れるのを待ち、海賊が現れたら船に乗り込んで彼らを負かさなければなりません。海賊たちは強敵で、船を奪うことは非常に危険なことです。ある程度強くなるまでは、海賊に戦いを挑まないほうがいいでしょう。

船の操縦方法

Aボタン：大砲を打つ

Bボタン：錨を降ろして停泊（船から降りる）

地形など



沼地

動きが遅くなります。

熔岩

歩くとダメージを受けます。ドラゴンブーツを装備していればダメージを減少することができます。



クモの巣

装備している武器で切ることができます。しかし、中にはファイヤーボールでしか焼き払えないものもあります。

きのこ、プレート、レバー

これを取ると何かが起こります。プレイヤーにとっていいことも悪いことも。



隠し通路

よく見ると完全でない壁があります。この壁は通り抜けることができます。



ヒビ割れた壁

ヒビの入った壁があります。数回ダメージを加えれば壊れて通れるようになりますでしょう。



ブルーサークル

他の地点に瞬間移動します。



イエローアロー

矢印の方向に飛ばされます。場合によっては壁をすりぬけて別の部屋に飛ばされることもあるでしょう。



丸石、ツボ、タル、木箱

押して移動させることができます。

ツボは軽いので、いくつか同時に押すこともできます。



砂時計

ひっくりかえして、砂が落ちている間だけ、何かが起こります。

すいしょうだま

これをのぞき込むと自分のいる場所の全体マップを見ることができます。マップでは敵のいる場所と重要なポイントが表示されます。ボタンを押すと、もとの画面に戻ります。



ガイコツ：敵のいるところ



顔：住民のいるところ

ハート：現在いる位置

敵キャラクター



おおこうもり

目標もなく飛び回っている。
大した敵ではないだろう。



おおねずみ

素早く移動して、
鋭い歯でかみついてくる。



大蛇

動きは遅いが、
しつこくキャラクターを襲ってくる。



ゴブリン

こちらから攻撃すると、
非常に凶暴になって攻撃してくる。



スケルトン

動きは大して速くないが、
離れた場所から斧で攻撃してくる。



スライム

攻撃すると分裂する。
敵らぬ神にたたり無し。



トル

あらゆる種類の武器を使って攻撃してくる。
なかにはシールドを装備したものもある。



ウィズプ

瞬間移動して、光の矢で攻撃してくる。



グレムリン

もっている食べ物や所持金を奪ってしまふイヤな奴。



ゴースト

壁を擦り抜けて追ってくる。



ミミック

宝箱の怪物。
鋭い歯と電撃で攻撃してくる。



ジャガー

攻撃されると動いている丸石から出現する。
ねこだと思って油断していると鋭いつめて攻撃してくる。



リーバー

魔法の電撃で攻撃してくる木の怪物。



ウィザード

強力なファイヤーボールで攻撃してくる。



サイクロプス

剣でしかダメージを与えることができない。



タツノオトシゴ

こちらから攻撃しない限り、
攻撃して来ない。



おおいか

近くに近寄らない限り、
ダメージを与えることはできない。



海竜

炎の息で攻撃してくる。



おおくも

部屋中にクモの巣をはりめぐらしてしまう。

防具と盾

防具を身につけることによって、受けるダメージを減らすことができます。キャラクターはもっている防具のなかで最も防御力の高いものを自動的に装備します。たとえ複数の防具をもっているも、防御力の劣る防具を装備することはできません。盾を使うときは、ステータス画面でどちらかの手に盾を装備させておきます。攻撃を受ける前に使えばダメージを受けることはありません。



かわのよろい

もっとも安価なよろい。受けるダメージを通常の1/4にしてくれる。



くさりかたびら

鋼鉄の鎖でつくったくさりかたびら。かわのよろいより、少し防御力が高い。



てつのよろい

くさりかたびらに鋼鉄の板を張り付けたよろい。ダメージを通常の1/2にしてくれる。



まほうのよろい

ドラゴンのうろこで作られた非常に防御力の高いよろい。



シールド

剣の攻撃や矢、弾丸などから身を守る。魔法攻撃を防くと1回当たり1/8のスターを消費する。



はんしやのシールド

剣の攻撃を防ぎ、ほとんどの矢や弾丸の攻撃を跳ね返す。魔法攻撃を防くと1回当たり1/8のスターを消費する。



けん

幅広の両刃の剣。ハート2個分のダメージを与える。



ムチ

魔法系の武器を除くと最も攻撃有効範囲が広い。また時々一回で複数の敵にダメージを与える事もある。ハート2個分のダメージを与える。



オノ

接近戦で切りつける事も、離れた敵に対して投げて攻撃することもできる。ハート1個分のダメージを与える。



ロングボウ

離れたところから敵を攻撃できる。ハート1個分のダメージを与える。



クロスボウ

ロングボウよりも矢のスピードは遅いが攻撃力は高い。ハート2個分のダメージを与える。



ブーメラン

投げた後、敵を攻撃して戻って来る。ハート2個分のダメージを与える。



手裏剣

肩ごしに投げる、小型の鋭利な武器。ハート3個分のダメージを与える。



あぶらのびん

一度使うとなくなってしまうが、非常に攻撃力の高い爆発を引き起こす。ハート6個分のダメージを与える。



ファイヤーボールのワンド

ファイヤーボールを撃つ。スター1個で8つのファイヤーボールが撃てる。ハート1個分のダメージを与える。



いなずまのアミュレット

稲妻を撃つ。スター1個で8つの稲妻が撃てる。ハート3個分のダメージを与える。



マジックソード

非常に攻撃力の高い、魔力のかかった剣。ハート4個分のダメージを与える。

アイテム



コイン

1ゴールド分の価値がある。



ジェム

5ゴールド分の価値がある。



ハート

ハート（体力）を一つ分回復させる。



スター

スター（魔力）を一つ分回復させる。

鍵



ドアを開けるのに必要。ドアの模様にあった鍵でないとドアは開かない。

ハート、スター、アングの3種類がある。



食べ物

ハート（体力）を全回復させる。



くすり

スター（魔力）を全回復させる。



ハンマー

これでタルをたたいてみると……。



チーズ

チーズをおいた場所にあらゆるモンスターが集まって来る。一度チーズを使うとそのチーズはモンスターに食べられてしまい、二度と拾いあげることができない。



ドラゴンブーツ

ドラゴンのウロコで作ったブーツ。熔岩を歩くときのダメージを減少してくれる。

魔法のアイテム



スターワンド

フォースフィールドを作ったり、消したりする。

スター4消費



トロルのゆびわ

トロルを召喚して身を守らせる。

スター2消費



へびのつえ

大蛇を召喚して身を守らせる。

スター2消費



サイクロプスの目

サイクロプスを召喚して身を守らせる。

スター3消費



すいしょうたま

モンスターの居場所と重要地点を教えてくれる。

スター2消費

ルーン

市長をひとり助けるごとに、ルーンをひとつ授けられます。



慈悲のルーン

キャラクターの体力をハート一つアップさせます。



名誉のルーン

キャラクターの知力をスター一つアップさせます。



正義のルーン

キャラクターの素早さをアンカー一つアップさせます。



献身のルーン

体力をハート一つ、素早さをアンカー一つアップさせます。



誠実のルーン

知力をスター一つ、素早さをアンカー一つアップさせます。



勇敢のルーン

体力をハート一つ、知力をスター一つアップさせます。



崇高のルーン

体力をハート一つ、知力をスター一つ、素早さをアンカー一つ、それぞれアップさせます。



謙譲のルーン

これを手に入れば、あなたの勝利です。

封印の章

ロード・トールデン救出作戦

この章には、
最初にさらわれた市長ロード・トールデン
の救出方法が書かれています。
この章を読むかどうかは、キミ次第です。
あわててページをめくらずに、
まずどうするか、じっくり考えてみてください。

この章を読んだほうがいい人

- どうしてもこのゲームのシステムになじめない
- スーパーファミコンで遊ぶのは初めて
 - パズルが苦手
- ゆっくり考えている時間がない
- 何事も基礎をしっかりとっておきたい

読む必要のない人

- ゲームの達人
- 今まで解けなかったパズルがはいってもいい
- 人の力を借りたくない
- 勘がイイ
- 価格の分は楽しみたい(苦勞したい)

まずは『にくしみのどうくつ』へ

トールデンが閉じ込められているのは、『にくしみのどうくつ』の地下牢。まず、『にくしみのどうくつ』の入り口を捜そう。



ロード・プリティッシュの城のほほ北(上)にある洞窟が、『にくしみのどうくつ』だ。

とりあえず、怪しそうな方に進んでみよう

洞窟を抜けると地下迷路に出る。土の中になにかが埋っているような所があったら、そっちに進んでみよう。ドアが開き迷路が次々と現われてくるぞ。



洞窟を抜けると、こんなところに出る。
下の方に進んでみよう。

敵が出てきたら、武器で戦おう

洞窟の中にはいろいろな敵がいる。どちらの手に武器を持っているか確かめて(ステータス画面 ページ6参照)戦おう。



通れない扉を開く

通れない扉や、秘密の扉は、近くにあるアイテムに触れると開くことがあります。ここでは、砂時計が怪しいぞ！



砂時計を触ってから、開かなかった扉のところに行くと、部屋に入れるようになっている。階段を降りよう。

植物が邪魔して入れない

階段が見えているのに何かが邪魔して入れない。こんな時は、ぐるぐると周りを探検してから、そこに戻ってみましょう。邪魔なものがないかなくなることがあります。



邪魔な植物も左の部屋に入り、テーブルに触れて、帰ってくるのと取り除かれています。階段を降りよう。

近道を進もう

このレベルを、うろうろするうちに、『ちかみち』という看板が立っているところに出るはず。ただし、この近道を抜けるには、どこかで鍵をみつけなくてはなりません。ハート（体力）がなくならないように気をつけて、鍵を捜しましょう。すぐに見つかるはず。鍵をみつけたら『ちかみち』の看板のところに戻り、その道を進みましょう。



これが近道の入り口

ハートをすべて集めよう

近道を抜け、階段を降りるとこの広間に出ます。ここでは、この階にあるハートをすべて集めなくてはなりません。蜘蛛の巣は武器で取り去り、タルは押してみましょう。隠れた部屋に隠されているハートまで、もれなく集める必要があります。すべてを集めると、地下に通じる階段が現われます。



集め終わらないうちにネズミに会うと、こんなことを言われてしまう。

怪しいきのこだ!!

次の階では、怪しいきのこが登場します。「なんでこんなところにきのこ？」触ってみましょう。



体力をつけておころ

いよいよ最終ステージです。三角のゾーン（イエローアロ）を踏むと壁を通り抜けて、クライマックスの舞台へ入っていきます。しかし、その前に体力を回復しておきましょう。三角のゾーンの方に行く前に、反対側に進んでください。綺麗な床が現われ、そこを歩くとハートが出てきます。遠慮なく拾い集めましょう。



歩くたびにハートが

ここは、少しむずかしい

イエローアローで壁を通り抜けると、コウモリが舞う部屋に出ます。ここからは、敵を倒しなから（あるいは敵の攻撃を避けて）進んでください。大きなキノコを触ると地震が起こり次の部屋に行けます。この部屋は少しむずかしいけど、敵の攻撃はないので、しばらく自分で考えてみましょう。



進めそうで進めない…？

ツボを移動させて、道をつくろう

レバーを倒し、水が落ちると扉は開くが、渡れない。レバーを戻し水を無くすと渡れるけれど、扉が開いていない。どうしましょう？ ヒントはツボにあります。まず、ツボの後ろにある蜘蛛の巣を取り払い、ツボをひとつ右に移動させてください。それから、回りこんで、きのこのあった部屋の方から、ツボを試しに4回くらい押して、レバーを倒してみましょう。さっきまで水があっただけで渡れなかったところが、道になっているのがわかると思います。さあ、よく考えて道を作りましょう。変なところにつけるなどツボは動かせなくなるから注意が必要です。どうしてもわからない時は、下の『すごいヒント』を読んでね。



すごいヒント

- 右に1回、まわりこんで
- 下に2回、回りこんで
- 左に2回、回りこんで、

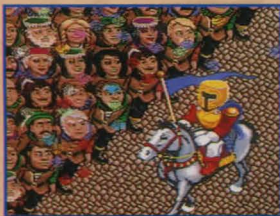
ひたすらまっすぐに5回押し、レバーを倒す。

いよいよ、クライマックスだ

ここまでくればあとひと息。がんばってください。ここから先は鍵を見つけて、トールデンを救出するだけです。トールデンがどんなところに閉じ込められたか、覚えていますか？ トールデンを助けたら、こんなとこに用はありません。部屋左側の扉の先にある階段を使って、一気に地上まで脱出しましょう。あとはブリテンまで、トールデンを連れていくだけです。あつい歓迎(?)が待ち受けていることでしょう。



さあ、帰りましょう



あつい歓迎

さあ、あとはキミの力で
残りの市長も助け出してください。



カスタマーサポート

ゲームの内容に関するお問い合わせは、ご連絡ください。
エレクトロニック・アーツ・ビクター カスタマーサポート
電話：03-5410-3100
受け付け時間：13:00~16:00(月~金)

マニュアル&パッケージデザイン

宇都隆 (EAビクター)
三谷誠一 (EAビクター)
葦岸孝之 (COMIX BRAND)
曳野卓二 (COMIX BRAND)
special thanks :
アシスタント・ディレクターのみんな

©1994 ORIGIN Systems, Inc. © 1994 ELECTRONIC ARTS

エレクトロニック・アーツ・ビクター株式会社

FOR SALE and USE IN JAPAN ONLY.
BUSINESS USE and RENTAL PROHIBITED.
本品の輸出、使用営業及び賃貸を禁じます。

スーパーファミコン[®] は任天堂の商標です。