

Ultima[®] IV

—Quest of the Avatar[™]—

—アバターの伝説—

by Lord British

プレイヤーリファレンスカード

Ultima and Lord British are registered trademarks of Richard Garriott.

Quest of the Avatar, Avatar and the distinctive ORIGIN logo are trademarks of ORIGIN Systems, Inc.

We Create Worlds is a registered trademark of ORIGIN Systems, Inc.

 ORIGIN[™]

 FUJITSU

■コマンド一覧

A	Attack	攻撃	装備している武器で敵を攻撃する。[A]キーを押したあと、攻撃する方向をカーソルキーで入力する。
B	Board	乗る	乗り物や馬に乗る。キャラクターを重ねてから[B]キーを押す。
C	Cast	呪文を唱える	魔法をかける。魔法をかけるキャラクターの番号を入力したあと、呪文の頭文字を入力(魔法の書参照)。ただし使用するまえに、材料を調合しておくこと。(コマンド[M])。戦闘モード、ダンジョン内の部屋では、キャラクター選択は不要。
D	Descend	降りる	はしごで下の階に降りる。ダンジョン、城の中で使用。
E	Enter	入る	城、町、ダンジョン、神殿などに入る。
F	Fire	撃つ	艦に乗っているときに、砲撃で敵を攻撃する。[F]キーを押したあと、方向をカーソルキーで入力する。
G	Get chest	チェストを取る	箱を開けて中の物を取る。[G]キーを押したあと、箱をあけるキャラクターを番号で入力する。キャラクターを重ねてから[G]キーを押す。戦闘モード、ダンジョン内の部屋では、キャラクター選択は不要。
H	Hole up & camp	キャンプを張る	キャンプをはり、体力を回復させる。使用頻度に制限あり。
I	Ignite a torch	松明に点火する	松明に火をつけて照らす。事前にアイテムの購入が必要。
J	Jimmy lock	鍵を外す	魔法の鍵を使って封印してあるドアを開けられるようにする。[J]キーを押したあと、開けるドアの方向をカーソルキーで入力する。
K	Klimb	上がる	はしごなどで上に登る。ダンジョン、城の中などで使用。
L	Locate position	位置を計る	現在自分のいる場所を知る。事前にアイテムの購入が必要。
M	Mix reagents	秘薬の調合	魔法のための材料を調合する。どの魔法用に調合するか、魔法の頭文字を入力する。そのあと調合する材料を入力する。調合するには[Enter]キーを押す。魔法をかける(コマンド[C])前にこのコマンドで材料を調合すること。

N	New order	配置換え	パーティーの隊列順位を変更する。変更したい順に、キャラクターの番号を入力する。プレイヤー1(あなた自身)は変更できない。
O	Open door	開ける	ドアを開ける。[O]キーを押したあと、開けるドアの方向をカーソルキーで入力する。
P	Peer at gem	魔法の珠を覗く	地図上で、今いる場所付近をみる。事前にアイテムの購入が必要。
Q	Quit & save	セーブ	ゲームの状態をフロッピーディスクに保存する。[Q]キーを押す前に必ずフロッピーディスクをドライブ0に挿入しておくこと。
R	Ready a weapon	武器を構える	武器を装備する。[R]キーを押したあと、装備するキャラクター番号を入力する。そのあと、装備する武器を入力する。事前に武器を入手することが必要。
S	Search	調べる	キャラクターが現在いる場所の、足元を調べる。
T	Talk	話す	商人や町の人と話をする。[T]キーを押したあと、話しをしたい人のいる方向をカーソルキーで入力する。詳細は会話の手引きを参照。
U	Use	使う	スペシャルアイテムを使用する。
V	Volume	音楽	ゲームの音を調整する。
W	Wear armour	防具を身につける	防具をつける。[W]キーを押したあと、つけるキャラクター番号を入力する。そのあとつける防具を入力する。
X	Xit	出る	馬や船などの乗り物から降りる。
Y	Yell	声をあげる	馬の走るスピードをかえる
Z	Ztats	ステータス	キャラクターの能力や所持品をみる。[Z]キーを押したあと、キャラクターの番号を入力する。カーソルキーで表示内容を変更することができる。

ゲームの起動方法

ウルティマⅣのCD-ROMをFM TOWNS本体に入れて、電源スイッチをオンにするか、電源が入っている場合にはリセットスイッチを押してください。タウンズメニューが表示されます。

ゲームを始める前に、キャラクタディスクとしてフォーマット済みのフロッピーディスクを準備しなければなりません。

キャラクタディスクを作成していない場合には、フロッピーディスクをドライブ0に挿入し、タウンズメニューのディスクの初期化を実行してください。

以後ゲームを続ける場合には初期化を行う必要はありません。

「UltimaⅣ」のアイコンをダブルクリックするとウルティマⅣのメインメニューが表示されます。

※注意：ゲーム中は常にCDをCD-ROMドライブに、キャラクタディスクをドライブ0にセットしておいてください。

以後キーボードにて操作を行います。

メインメニューはカーソルの上下キーで選択し、リターンキーで実行します。

「Ultima IV STORY」 ウルティマⅣのストーリー説明です。

「Ultima IV 日本語」 ウルティマⅣの日本語メッセージ版ゲームが起動されます。

「Ultima IV English」 ウルティマⅣの英語メッセージ版ゲームが起動されます。

「終了」タウンズメニューに戻ります。

●ゲーム起動後、新たにゲームを始めるには [I] キーを押して下さい。

ゲーム中に「歴史の書を読みなさい」という指示があったら、パッケージに入っている『歴史の書』を読んで下さい。

●ゲームを再開するには、メインメニュー画面が出たら [J] キーを押して下さい。(必ずドライブ0にキャラクタディスクをセットしておいてください)

●ゲームをセーブするには、[Q] キーを押して下さい。ドライブ0にセットされているキャラクタディスクにデータを書き込みます。

●ゲームを終了するには [CTRL] キーを押しながら [E] キーを押してください。「メニューに戻りますか? (Y/N)」と聞いて来るのでメインメニューに戻る場合には [Y] キーを押してください。[N] キーを押すとゲームを続行します。

■会話の手引き

このゲームを進めるためには、城や町で人々に話しかけることが重要なポイントになっています。

訪れる町で、人々に話しかけなければ旅を続けることは事実上不可能です。[T] コマンドで、あなたが話しかけた人の容姿が表示され、続けて次の事を尋ねれば、どんな人でも答えてくれます。

「なまえ」「しごと」「けんこう」「みる」

そして、その会話の中に更に会話を続けるためのキーワードが隠されていることがあります。そのキーワードを見つけ、さらに問いかけると答えが返ってきます。

(例) テュブレに「しごと」と聞いてみると、
テュブレ「グレムリン狩りをしてある」
と答えてきます。

そこで、あなたは「グレムリン」とか「かり」とか聞けば、テュブレの返事が返ってくる場合があります。

これらの会話の中にはゲームを解くための重要な手掛かりが隠されているかもしれません。また町の人々の中には会話の中で反対にあなたに質問をしてくる人がいます。このときは正直に質問に答えてください。不正直な答えはゲームの進行に影響を及ぼします。(同じ質問に「はい」と「いいえ」の両方を試す事などはおすすりできません)

また町の人と話するとき、その会話に出てくる言葉以外でも質問する事が出来ます。もちろん、それ以前に別の人の会話で、そのキーワードを見つけていなければなりません。

(例) 吟遊詩人のイオロは、あなたに次のように言います。

イオロ「レンジャーのシャミノに剣のことをたずねなさい」

つまり、あなたはそれ以前にシャミノに会っていても、剣の事を尋ねなければならないということが分からないのです。剣のことを知りたければ、もう一度シャミノを探し出して、彼に聞いてみなければならないという訳です。

あなたが会おう人々の中には、あなたと一緒に旅をしたいという人がいるはずで。あなたが、その人をパーティーの一員として迎えたいならば「くわえる」と聞いて下さい。パーティーを強くする早道は、彼らをパーティーに加えていくことです。7人のメンバーを加え、8人全てが揃わなければ旅(ゲーム)は完結しません。

礼儀正しく会話を終わりたいときには、「さらば」と言ってください。

■会話の入力方法

会話の場面になると画面右上にどの入力モードになっているかが表示されます。

[PF10] キーでモード切り換えを行います。

会話入力には以下のモードがあります。

『ローマ字-かな』

ローマ字形式でキー入力を行います。画面にはひらがなに変換されて表示されます。

『ローマ字-カナ』

ローマ字形式でキー入力を行います。画面にはカタカナに変換されて表示されます。

『英数かな』

英数文字の入力モードです。キーボードからアルファベットの入力を行います。

親指シフトキーボードの時は [無変換] キーを押すと、「かな」モードに移行します。

JISキーボードの時は [ひらがな] キーを押すと、「かな」モードに移行します。

『英数カナ』

英数文字の入力モードです。キーボードからアルファベットの入力を行います。

親指シフトキーボードの時は [無変換] キーを押すと、「カナ」モードに移行します。

JISキーボードの時は [ひらがな] キーを押すと、「カナ」モードに移行します。

『かな』

ひらがな入力モードです。キーボードから直接ひらがなを入力します。画面にはひらがなが表示されます。

親指シフトキーボードの時は [英字] キーを押すと、「英数カナ」モードに移行します。

JISシフトキーボードの時は [ひらがな] キーを押すと、「英数かな」モードに移行します。

『カナ』

カタカナ入力モードです。キーボードから直接カタカナを入力します。画面にはカタカナが表示されます。

親指シフトキーボードの時は [英字] キーを押すと、「英数カナ」モードに移行します。

JISキーボードの時は [ひらがな] キーを押すと、「英数カナ」モードに移行します。

<ローマ字変換一覧表>

a-あ	ka-カ	sa-さ	ta-た	na-な	ha-は	ma-ま	ya-や	ra-ら	wa-わ
i-い	ki-キ	si-シ	ti-チ	ni-ニ	hi-ヒ	mi-ミ		ri-リ	wo-を
u-う	ku-ク	su-ス	tu-ツ	nu-ぬ	hu-ふ	mu-む	yu-ゆ	ru-ル	nn-ん
e-え	ke-ケ	se-セ	te-テ	ne-ネ	he-ヘ	me-メ		re-レ	
o-お	ko-コ	so-ソ	to-ト	no-ノ	ho-ホ	mo-モ	yo-ヨ	ro-ロ	

ga-ガ	za-ザ	da-ダ	ba-バ	pa-パ	la-ア				
gi-ギ	zi-ジ	di-ヂ	bi-ビ	pi-ピ	li-イ				
gu-グ	zu-ズ	du-ヅ	bu-ブ	pu-プ	lu-ウ				
ge-ゲ	ze-ゼ	de-デ	be-ベ	pe-ペ	le-エ				
go-ゴ	zo-ゾ	do-ド	bo-ボ	po-ポ	lo-オ				

kya-キヤ	sva-シヤ	tya-チヤ	nya-ニヤ	hya-ヒヤ	mya-ミヤ	rya-リヤ	gya-ギヤ	zva-ジヤ	bva-ビヤ	dva-ビヤ
kyu-キユ	svu-シユ	tyu-チユ	nyu-ニユ	hyu-ヒユ	myu-ミユ	ryu-リユ	gyu-ギユ	zvu-ジユ	bvu-ビユ	dvu-ビユ
kyo-キョ	svo-ショ	tyo-チョ	nyo-ニョ	hyo-ヒョ	myo-ミョ	ryo-リョ	gyo-ギョ	zvo-ジョ	bvo-ビョ	dvo-ビョ

※撥音は子音を重ねる(例) かった→katta

定まった形式の質問は、PFキーで代用できます。

- [PF1] なまえ [PF2] しごと [PF3] けんこう [PF4] かわえる [PF5] さらば
 [PF6] はい [PF7] いいえ

■「あたえる」

町の人達と話しているときに、あなたは自分より恵まれない人のために何かしてあげたいと感ずることがあるかもしれません。そのときは「あたえる」と言ってください。

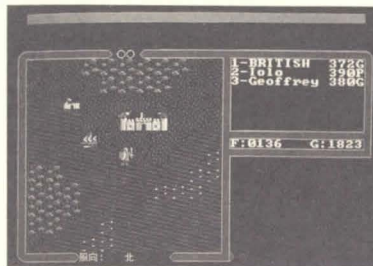
■話しの記録はきちんとしておくこと

あなたの旅は膨大なものです。旅を終わらせる手掛かりは、あなたが町の人々とかわす会話の中にあります。会話した内容を旅の途中で時々読み返し、推理を動かさなければ旅を終了させることは難しいでしょう。

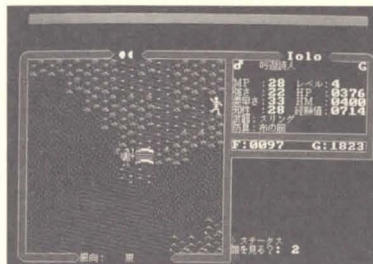
■町や村を徹底的に探検すること

この「ウルティマIV」で聖者となるための旅のヒントは、それぞれの町の中のどこかにあります。ブリタニアのいろいろな町には、旅に対するその町独特の答えが必ず隠されているので、次の町に移動する前に探し出して下さい。

■画面の説明



左の大きなエリア(マップ画面)にはパーティーが岸边に立っているところが表示されています。北に城があり北西の波打ちぎわには、船が停泊し、そのむこうに町があります。右上のエリアをみれば、パーティーの現在のメンバーは3人(ブリティッシュ、イオロ、ジョフリー)であるのがわかります。メンバーのステータスも表示されており、ブリティッシュはHP(ヒットポイント)が372で状態は良好、イオロはHPが390で毒にやられている状態、ジョフリーはHPが380で良好な状態であることがわかります。さらにその下には、パーティーが136個の食料と、1823のゴールドを持っていることが表示されています。



パーティーが橋を渡ろうとしているところです。北東には様子をうかがっているスケルトンがいます。マップ画面の上部に双子の月トラメルとフェルツカが表示されています。トラメル(左側)は4、フェルツカ(右側)は下弦の月-3を示しています。

- 新月-1 ● 三日月-2 ● 下弦の月-3 ● -4
- 満月-5 ● -7 ● 上弦の月-7 ● 三日月-8

上のパーティーエリアには、イオロのステータスが表示されています。(Z)コマンド)

性別:男 職業:吟遊詩人 状態:良好 MP:28 強さ:22 すばやさ:33 知性:28 レベル:4 ヒットポイント:376 最大ヒットポイント:400 経験値:714 スリング(投石帯)を装備し、衣の服を着ています。

MP(マジックポイント)……魔法の使うためのエネルギー量

強さ……武器による戦闘能力を示す

素早さ……攻撃の成功率、宝箱のワナをはずす能力

知性……魔法を使いこなす能力

レベル……キャラクターのレベル

HP(ヒットポイント)……キャラクターの現在の体力

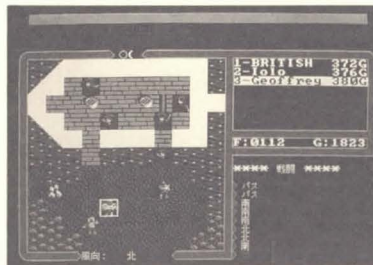
HM(最大ヒットポイント)……キャラクターの体力の最大値

経験値……戦闘による経験の累積値

武器……手に持っている武器

防具……装備している防具

G(状態)……プレイヤーの状態を示す、G(良好)、P(毒)、D(死)、S(眠り)の4つの状態がある。



パーティーは、マップ画面の下方に表示されて、船に乗った5人の海賊と交戦しています。パーティーのメンバーは、順番に攻撃できます。風向きはマップ画面の下方に表示されます。

この戦闘に勝てば、パーティーは船を手に入れることができます。船の強度は、通常ゴールドが表示されている場所に表示されません。

■マジックポイント

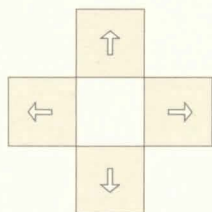
マジックポイントは、メンバーひとりひとりの職業と、知性ポイントに関係があります。マジックポイントの最大値は、各自の知性ポイントを職業により換算して算出したポイントの2倍です。(マジックポイントの最大値=知性ポイント×職業による換算率×2)

職業による換算率は以下のとおりです。

- 魔法使い 1 ●レンジャー 1/2 ●ドルイド僧 3/4 ●鍛冶屋 1/4
- 吟遊詩人 1/2 ●戦士 0 ●騎士 1/2 ●羊飼ひ 0

■移動キー

移動などの方向指定には、カーソルキーを使用します。



- | | |
|--|--|
| <p><地上></p> <ul style="list-style-type: none"> ↑ 北へ進む ← 西へ進む → 東へ進む ↓ 南へ進む | <p><ダンジョン></p> <ul style="list-style-type: none"> 前進 左を向く 右を向く 前を向いたまま後退 |
|--|--|

ルーン文字

A	𐀀	I	𐀁	Q	𐀂	Y	𐀃
B	𐀄	J	𐀅	R	𐀆	Z	𐀇
C	𐀈	K	𐀉	S	𐀊	TH	𐀋
D	𐀌	L	𐀍	T	↑	EE	𐀎
E	𐀏	M	𐀐	U	𐀑	NG	𐀒
F	𐀓	N	𐀔	V	𐀕	EA	𐀖
G	𐀗	O	𐀘	W	𐀙	ST	𐀚
H	𐀛	P	𐀜	X	𐀝		

協力：(株)ポニーキャニオン

- (株)ローカス
- 富士通OA(株)
- (株)富士通大分ソフトウェアラボラトリ
- (株)オーガス

表紙イラスト：浅田 隆

SPECIAL THANKS

- 市川 公士
- 川島 康弘
- 白石 秀徳
- 後藤 博幸
- 山本 健一
- 田辺 聡
- 秋山 隆人
- 山岸 祐二
- 矢野 恭司